




OptiPlex 3030 All-in-One

Manual do proprietário

Modelo normativo: W10B
Tipo normativo: W10B001



Notas, avisos e advertências

-  **NOTA:** uma NOTA indica informações importantes que ajudam você a usar melhor os recursos do computador.
-  **CUIDADO:** Um AVISO indica possíveis danos ao hardware ou perda de dados e ensina como evitar o problema.
-  **ATENÇÃO:** uma ADVERTÊNCIA indica um potencial de danos à propriedade, risco de lesões corporais ou mesmo risco de vida.

Copyright © 2014 Dell Inc. Todos os direitos reservados. Esse produto é protegido por leis de direitos autorais e de propriedade intelectual dos EUA e internacionais. Dell™ e o logotipo Dell são marcas comerciais da Dell Inc. nos Estados Unidos e/ou em outras jurisdições. Todas as outras marcas e os nomes aqui mencionados podem ser marcas comerciais de suas respectivas empresas.

2014 - 06

Rev. A00

Índice

1 Como trabalhar no computador.....	5
Antes de trabalhar na parte interna do computador.....	5
Ferramentas recomendadas.....	6
Como desligar o computador.....	6
Após trabalhar na parte interna do computador.....	7
2 Visão geral do sistema.....	8
Layout da placa do sistema.....	9
3 Como remover e instalar componentes.....	11
Como remover o suporte.....	11
Como instalar o suporte.....	11
Como remover a tampa traseira.....	11
Como instalar a tampa traseira.....	12
Como remover a unidade óptica.....	12
Como instalar a unidade óptica.....	13
Como remover o disco rígido.....	13
Como instalar o disco rígido.....	15
Como remover a placa do conversor.....	15
Como instalar a placa do conversor.....	16
Como remover a memória.....	16
Como instalar a memória.....	17
Como remover a blindagem da placa de sistema.....	17
Como instalar a blindagem da placa de sistema.....	18
Como remover o dissipador de calor.....	18
Como instalar o dissipador de calor.....	19
Como remover os alto-falantes.....	19
Como instalar os alto-falantes.....	21
Como remover o suporte VESA.....	22
Como instalar o suporte VESA.....	22
Como remover o ventilador do sistema.....	22
Como instalar o ventilador do sistema.....	23
Como remover a placa da chave liga/desliga.....	23
Como instalar a placa da chave liga/desliga.....	24
Como remover a placa de sistema.....	24
Como instalar a placa de sistema.....	26
Como remover o suporte da tela.....	27
Como instalar o suporte da tela.....	28


Como remover a câmera.....	29
Como instalar a câmera.....	30
Remover o microfone.....	30
Instalar o microfone.....	31
4 Configuração do sistema.....	32
Sequência de inicialização.....	32
Teclas de navegação.....	32
Opções de configuração do sistema.....	33
Como atualizar o BIOS	42
Senhas do sistema e de configuração.....	43
Como atribuir uma senha do sistema e uma senha de configuração.....	43
Como excluir ou alterar uma senha do sistema e/ou de configuração existente.....	44
5 Especificações técnicas.....	45
6 Como entrar em contato com a Dell.....	51
Como entrar em contato com a Dell.....	51


Como trabalhar no computador


Antes de trabalhar na parte interna do computador


Use as seguintes diretrizes de segurança para ajudar a proteger seu computador contra danos potenciais e ajudar a garantir sua segurança pessoal. A menos que indicado diferentemente, cada procedimento incluído neste documento pressupõe as seguintes condições:


- Você leu as informações de segurança fornecidas com o computador.
- Um componente pode ser substituído ou, se tiver sido adquirido separadamente, pode ser instalado executando-se o procedimento de remoção na ordem inversa.


 **ATENÇÃO:** Desconecte todas as fontes de energia antes de abrir a tampa ou os painéis do computador. Depois de terminar de trabalhar na parte interna do computador, recoloca todas as tampas, painéis e parafusos antes de conectar o computador à fonte de alimentação.


 **ATENÇÃO:** Antes de trabalhar na parte interna do computador, leia as informações de segurança fornecidas com o computador. Para obter informações adicionais sobre as melhores práticas de segurança, consulte a página inicial sobre conformidade normativa em www.dell.com/regulatory_compliance.

 **CUIDADO:** Muitos reparos só podem ser feitos por um técnico certificado. Você deve executar apenas tarefas de solução de problemas e reparos simples, conforme autorizado na documentação do produto ou conforme orientado pela equipe de suporte e de serviço de assistência online ou por telefone. Os danos causados por assistência não autorizada pela Dell não são cobertos pela garantia. Leia e siga as instruções de segurança fornecidas com o produto.

 **CUIDADO:** Para evitar descarga eletrostática, elimine a eletricidade estática do seu corpo usando uma pulseira antiestática ou tocando periodicamente em uma superfície metálica sem pintura, como um conector na parte de trás do computador.

 **CUIDADO:** Manuseie os componentes e placas com cuidado. Não toque nos componentes ou nos contatos das placas. Segure uma placa pelas suas bordas ou pelo suporte de montagem de metal. Segure os componentes, como processadores, pelas bordas e não pelos pinos.

 **CUIDADO:** Ao desconectar um cabo, puxe-o pelo conector ou pela respectiva aba de puxar, nunca pelo próprio cabo. Alguns cabos têm conectores com presilhas de travamento. Se estiver desconectando algum cabo desse tipo, destrave as presilhas antes de desconectá-lo. Ao separar conectores, mantenha-os alinhados para evitar que os pinos sejam entortados. Além disso, antes de conectar um cabo, verifique se ambos os conectores estão corretamente orientados e alinhados.

 **NOTA:** A cor do computador e de determinados componentes pode ser diferente daquela mostrada neste documento.

Para evitar danos no computador, execute o procedimento a seguir antes de começar a trabalhar em sua parte interna.

1. Certifique-se de que a superfície de trabalho está nivelada e limpa para evitar que a tampa do computador sofra arranhões.
2. Desligue o computador (consulte Como desligar o computador).

△ CUIDADO: Para desconectar um cabo de rede, primeiro desconecte-o do computador e, em seguida, desconecte-o do dispositivo de rede.

3. Desconecte todos os cabos de rede do computador.
4. Desconecte o computador e todos os dispositivos conectados de suas tomadas elétricas.
5. Pressione e segure o botão liga/desliga com o computador desconectado para conectar a placa de sistema à terra.
6. Remova a tampa.

△ CUIDADO: Antes de tocar em qualquer componente na parte interna do computador, elimine a eletricidade estática de seu corpo tocando em uma superfície metálica sem pintura, como o metal da parte de trás do computador. No decorrer do trabalho, toque periodicamente em uma superfície metálica sem pintura para dissipar a eletricidade estática, a qual pode danificar os componentes internos.




Ferramentas recomendadas

Os procedimentos descritos neste documento podem exigir as seguintes ferramentas:

- Chave de fenda pequena
- Chave Phillips
- Estilete plástico pequeno


Como desligar o computador

△ CUIDADO: Para evitar a perda de dados, salve e feche todos os arquivos e saia dos programas abertos antes de desligar o computador.

1. Desligue o sistema operacional:
 - No Windows 8:
 - Com o uso de um dispositivo sensível ao toque:
 - a. Passe o dedo na borda direita da tela, abrindo o menu Botões e selecione **Configurações**.
 - b. Selecione o  e selecione **Desligar**
 - Com o uso de um mouse:
 - a. Aponte para o canto superior da tela e clique em **Configurações**.
 - b. Clique no  e selecione **Desligar**.
 - No Windows 7:
 1. Clique em **Iniciar** .

2. Clique em **Desligar**.

ou

1. Clique em **Iniciar** .
2. Clique na seta no canto inferior direito do menu **Iniciar**, conforme mostrado abaixo, e clique



em **Desligar**.

2. Certifique-se de que o computador e todos os dispositivos conectados estão desligados. Se o computador e os dispositivos conectados não tiverem sido desligados automaticamente quando você desligou o sistema operacional, mantenha o botão liga/desliga pressionado por cerca de 6 segundos para desligá-los.

Após trabalhar na parte interna do computador

Após concluir qualquer procedimento de recolocação, conecte todos os dispositivos, placas e cabos externos antes de ligar o computador.

1. Recoloque a tampa.



CUIDADO: Para conectar um cabo de rede, conecte-o primeiro ao dispositivo de rede e só depois o conecte ao computador.

2. Conecte os cabos de telefone ou de rede ao computador.
3. Conecte o computador e todos os dispositivos conectados às suas tomadas elétricas.
4. Ligue o computador.
5. Se necessário, verifique se o computador funciona corretamente executando o Dell Diagnostics.

Visão geral do sistema

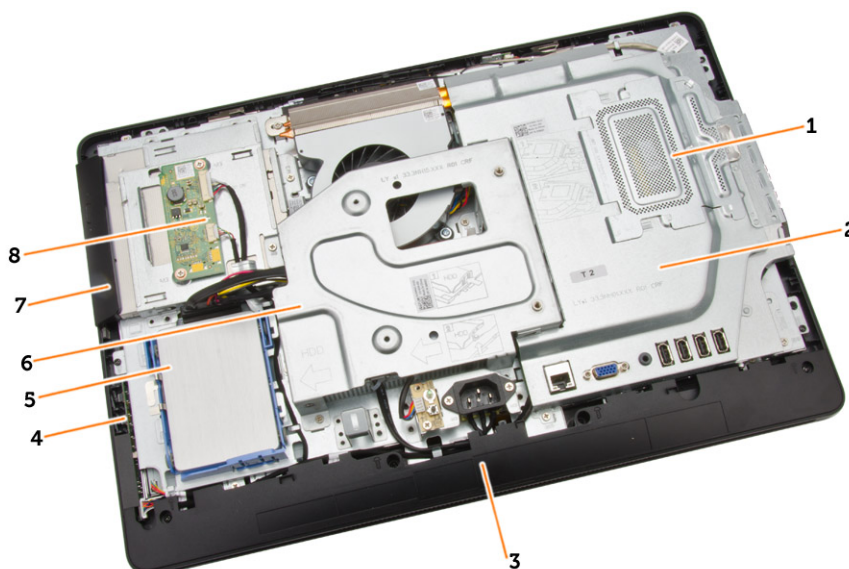


Figura 1. Vista interna — 1

1. blindagem da memória
2. blindagem da placa de sistema
3. tampa inferior
4. placa do comutador liga/desliga
5. disco rígido
6. Suporte VESA
7. unidade óptica
8. placa do conversor

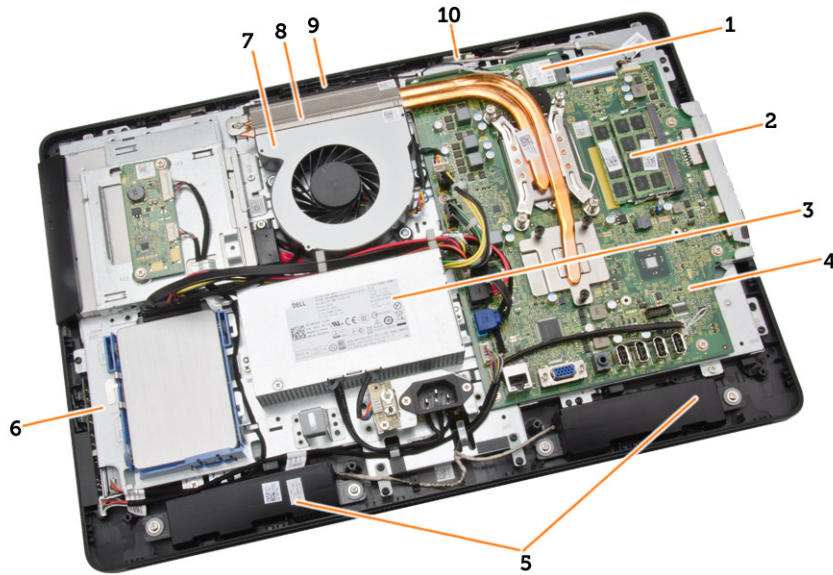
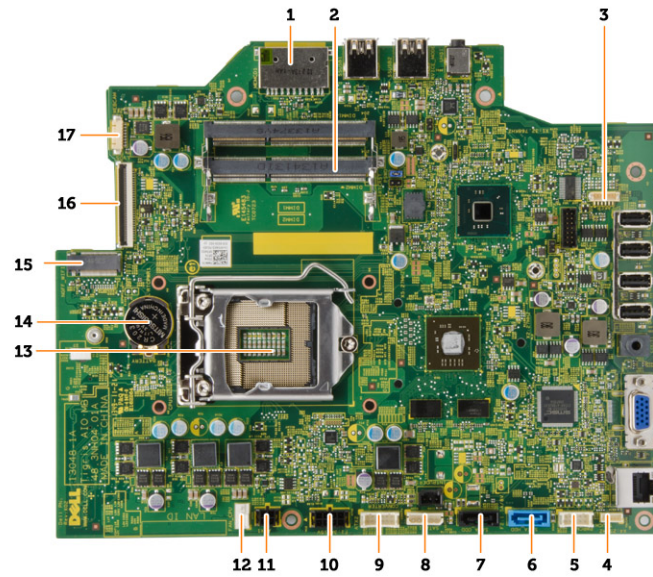


Figura 2. Vista interna — 2

1. placa WLAN
2. módulo de memória
3. fonte de alimentação
4. placa de sistema
5. alto-falante
6. suporte da tela
7. ventilador do sistema
8. dissipador de calor
9. câmera
10. microfone

Layout da placa do sistema

A imagem a seguir exibe o layout da placa do sistema do computador.



1. leitor de cartão de memória SD
2. módulo de memória
3. conector do alto-falante
4. conector de toque
5. conector da placa de controle
6. Conector HDD
7. Conector ODD
8. conector de alimentação SATA
9. conector da placa conversora
10. conector de alimentação 2
11. conector de alimentação 1
12. conector do ventilador do sistema
13. conector do processador
14. bateria de célula tipo moeda
15. Conector de WLAN
16. Conector de LVDS
17. câmera

Como remover e instalar componentes

Esta seção fornece informações detalhadas sobre como remover ou instalar os componentes de seu computador.

Como remover o suporte

1. Siga os procedimentos descritos em *Antes de trabalhar na parte interna do computador*.
2. Remova a tampa do suporte.
3. Remova os parafusos que fixam o suporte no computador e remova o suporte do computador.



Como instalar o suporte

1. Alinhe o suporte no computador e aperte os parafusos para prendê-lo no computador.
2. Posicione e pressione o painel no computador, até encaixá-la no lugar.
3. Instale a tampa do suporte.
4. Siga os procedimentos descritos em *Após trabalhar na parte interna do computador*.

Como remover a tampa traseira

1. Siga os procedimentos descritos em *Antes de trabalhar na parte interna do computador*.
2. Remova:
 - a. tampa do suporte
 - b. suporte
3. Execute as etapas a seguir, conforme mostradas na ilustração:
 - a. Com um estilete, solte as bordas do computador [1].

- b. Remova a tampa traseira do computador [2].

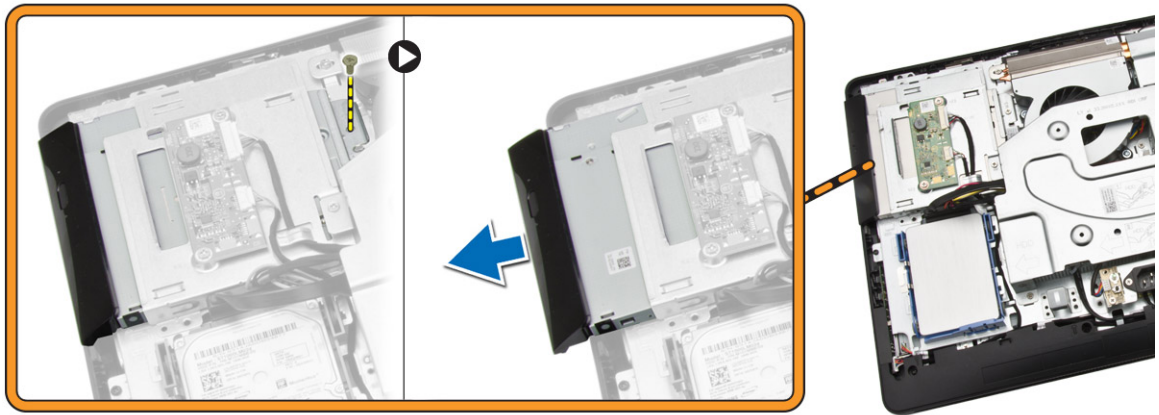


Como instalar a tampa traseira

1. Coloque a tampa traseira no computador.
2. Pressione nos cantos da tampa traseira para prendê-la ao computador.
3. Instale:
 - a. suporte
 - b. tampa do suporte
4. Siga os procedimentos descritos em *Após trabalhar na parte interna do computador*.

Como remover a unidade óptica

1. Siga os procedimentos descritos em *Antes de trabalhar na parte interna do computador*.
2. Remova:
 - a. tampa do suporte
 - b. suporte
 - c. tampa traseira
3. Remova o parafuso que fixa a unidade óptica no computador. Deslize a unidade óptica para fora do computador.

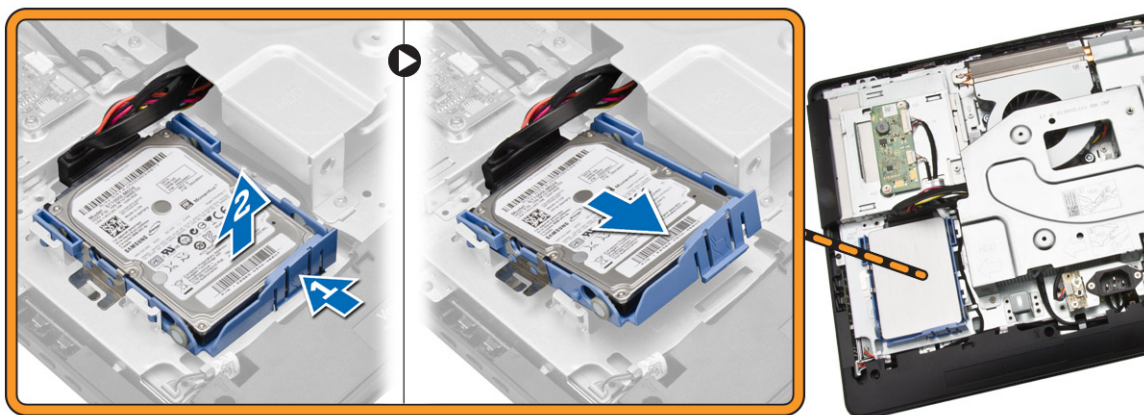


Como instalar a unidade óptica

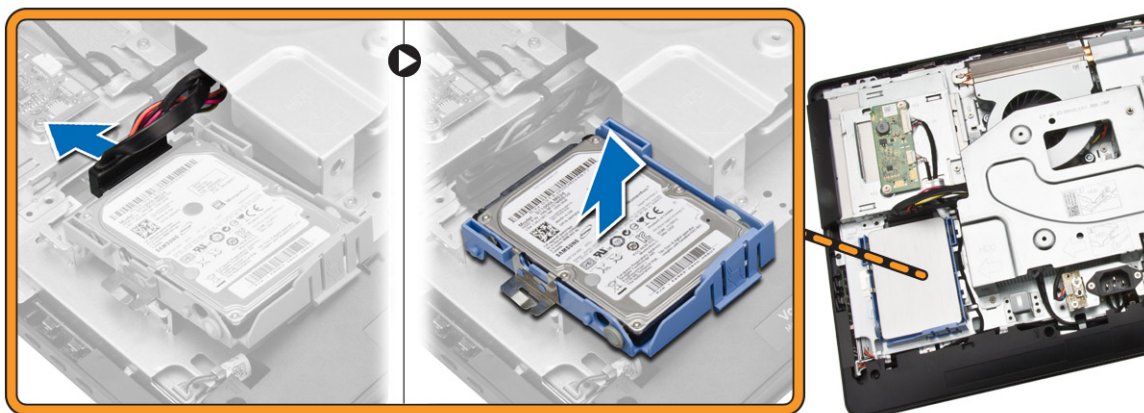
1. Deslize a unidade óptica para dentro do computador e aperte o parafuso para fixá-la.
2. Instale:
 - a. tampa traseira
 - b. suporte
 - c. tampa do suporte
3. Siga os procedimentos descritos em *Após trabalhar na parte interna do computador*.

Como remover o disco rígido

1. Siga os procedimentos descritos em *Antes de trabalhar na parte interna do computador*.
2. Remova:
 - a. tampa do suporte
 - b. suporte
 - c. tampa traseira
3. Execute as etapas a seguir, conforme mostradas na ilustração:
 - a. Pressione o suporte da unidade de disco rígido para soltá-la do respectivo bloqueio [1].
 - b. Levante a unidade de disco rígido a partir de uma borda [2].



4. Deslize e remova-a para acessar o cabo da unidade de disco rígido.
5. Desconecte o cabo da unidade de disco rígido da respectiva unidade e remova-a do computador.



6. Retire o suporte da unidade de disco rígido para liberar a respectiva unidade. Remova a unidade de disco rígido do respectivo suporte.

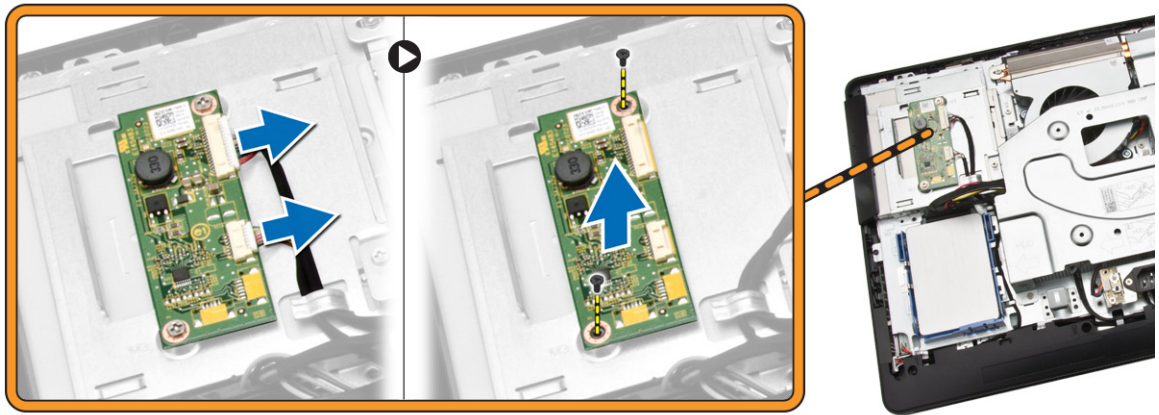


Como instalar o disco rígido

1. Insira o disco rígido no suporte de disco rígido.
2. Conecte o cabo da unidade de disco rígido na respectiva unidade e alinhe a unidade no respectivo encaixe no computador.
3. Instale:
 - a. tampa traseira
 - b. suporte
 - c. tampa do suporte
4. Siga os procedimentos descritos em *Após trabalhar na parte interna do computador*.

Como remover a placa do conversor

1. Siga os procedimentos descritos em *Antes de trabalhar na parte interna do computador*.
2. Remova:
 - a. tampa do suporte
 - b. suporte
 - c. tampa traseira
3. Desconecte os cabos da placa do conversor. Remova os parafusos e levante a placa do conversor do computador.

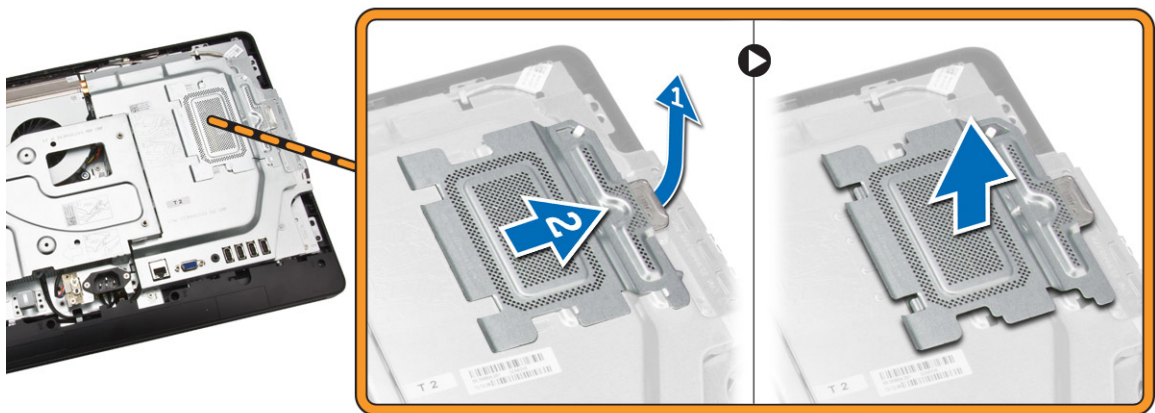


Como instalar a placa do conversor

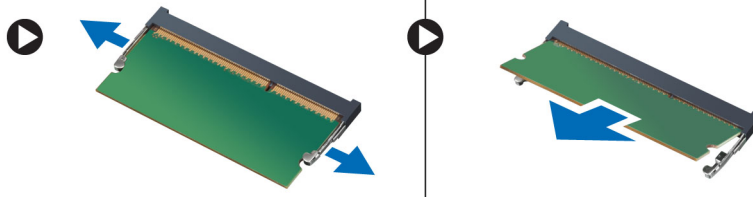
1. Aperte os parafusos para prender a placa do conversor ao computador. Conecte os cabos à placa do conversor.
2. Instale:
 - a. tampa traseira
 - b. suporte
 - c. tampa do suporte
3. Siga os procedimentos descritos em *Após trabalhar na parte interna do computador*.

Como remover a memória

1. Siga os procedimentos descritos em *Antes de trabalhar na parte interna do computador*.
2. Remova:
 - a. tampa do suporte
 - b. suporte
 - c. tampa traseira
3. Execute as etapas a seguir, conforme mostradas na ilustração:
 - a. Deslize para liberar a tampa da memória do computador [1].
 - b. Remova a tampa da memória do computador [2].



4. Afaste os cliques de retenção do módulo de memória até que o módulo se solte. Erga e remova o módulo de memória de seu conector.

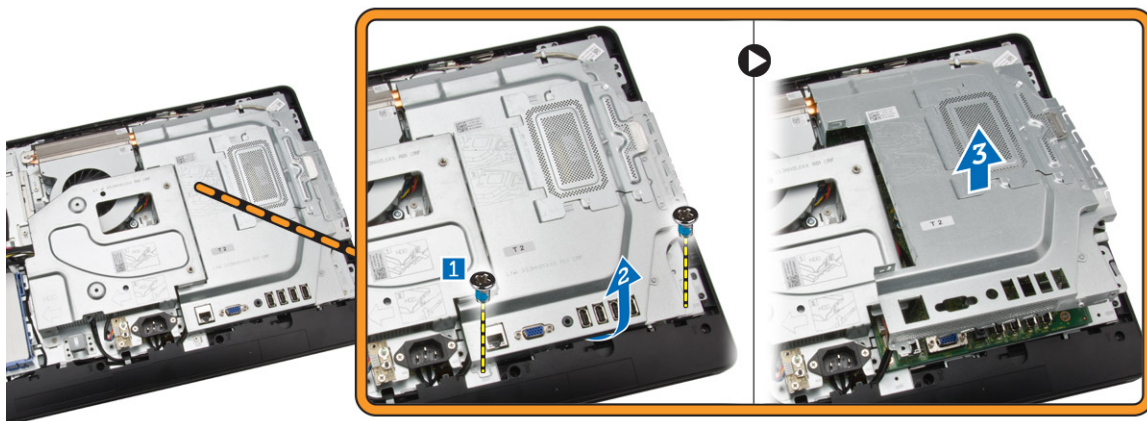


Como instalar a memória

1. Alinhe o entalhe na placa de memória com a aba no conector da placa de sistema.
2. Pressione os módulos de memória para baixo até que as abas de liberação voltem a prendê-los no lugar.
3. Coloque a tampa da memória de volta em seu lugar.
4. Instale:
 - a. tampa traseira
 - b. suporte
 - c. tampa do suporte
5. Siga os procedimentos descritos em *Após trabalhar na parte interna do computador*.

Como remover a blindagem da placa de sistema

1. Siga os procedimentos descritos em *Antes de trabalhar na parte interna do computador*.
2. Remova:
 - a. tampa do suporte
 - b. suporte
 - c. tampa traseira
3. Execute as etapas a seguir, conforme mostradas na ilustração:
 - a. Remova os parafusos que fixam a blindagem da placa de sistema ao computador [1].
 - b. Levante a blindagem da placa de sistema do computador [2].
 - c. Remova a blindagem da placa de sistema do computador [3].

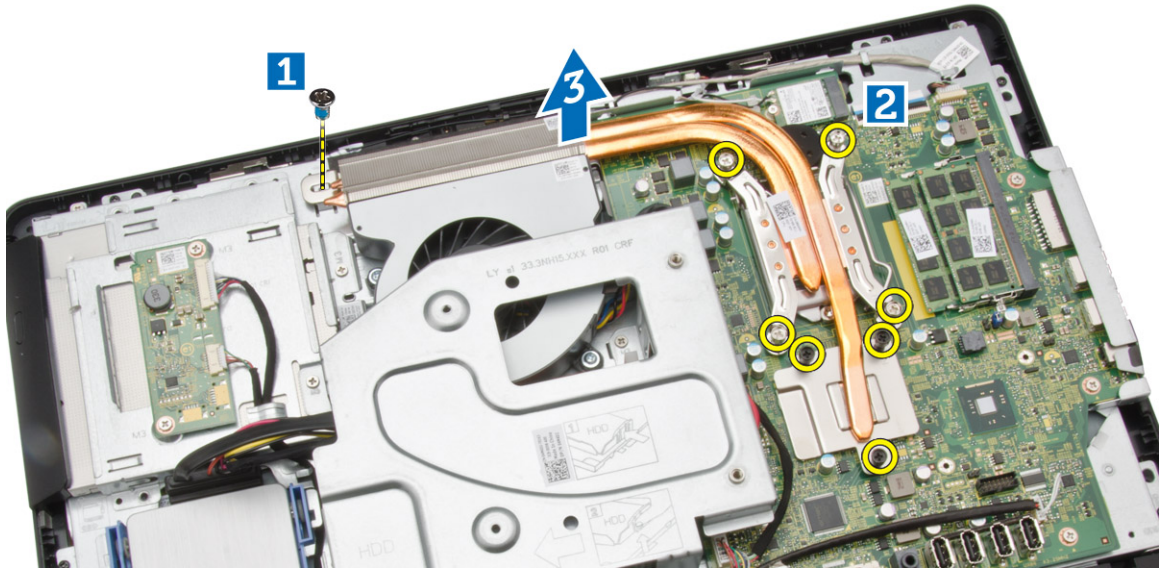


Como instalar a blindagem da placa de sistema

1. Alinhe a blindagem da placa de E/S na placa de sistema. Aperte os parafusos para fixá-la no computador.
2. Instale:
 - a. tampa traseira
 - b. suporte
 - c. tampa do suporte
3. Siga os procedimentos descritos em *Após trabalhar na parte interna do computador*.

Como remover o dissipador de calor

1. Siga os procedimentos descritos em *Antes de trabalhar na parte interna do computador*.
2. Remova:
 - a. tampa do suporte
 - b. suporte
 - c. tampa traseira
 - d. blindagem da placa de sistema
3. Execute as etapas a seguir, conforme mostrado na ilustração:
 - a. Remova o parafuso que fixa o dissipador de calor no computador [1].
 - b. Remova os parafusos que fixam a CPU no computador [2].
 - c. Levante e remova o dissipador de calor do computador [3].

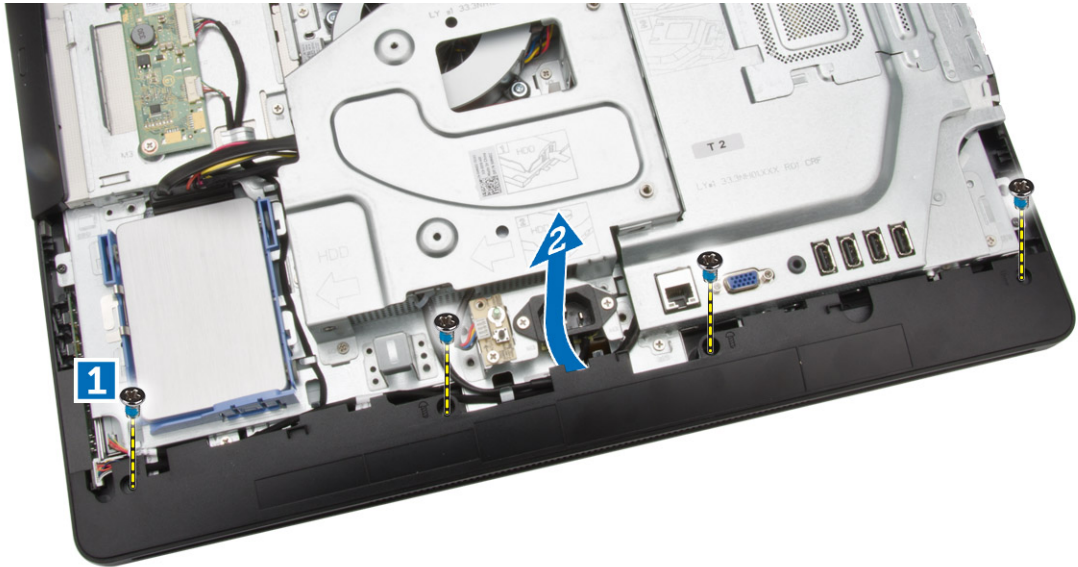


Como instalar o dissipador de calor

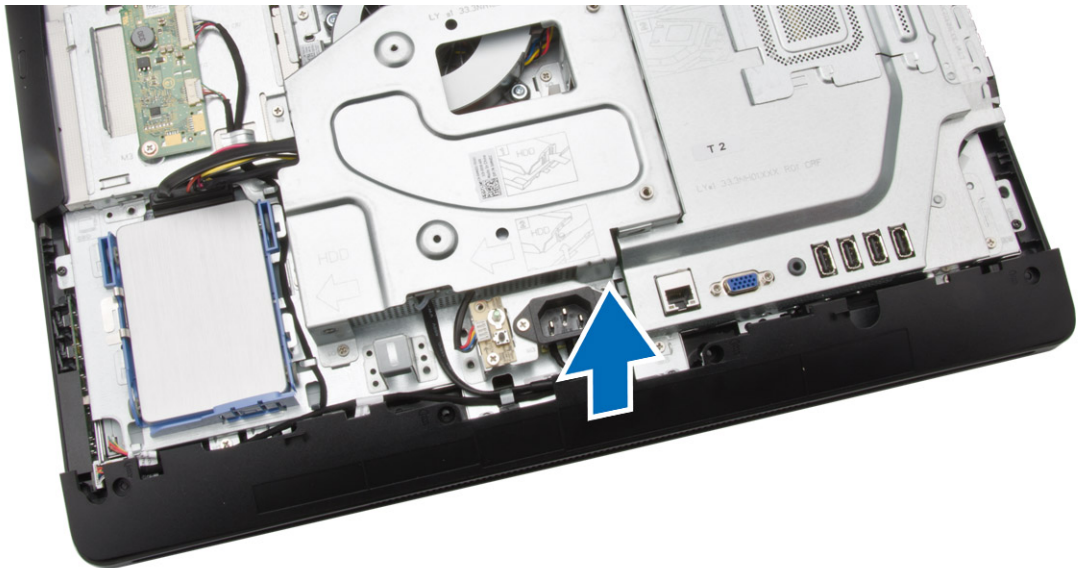
1. Alinhe o dissipador de calor na placa de sistema. Aperte os parafusos para fixá-lo no computador.
2. Instale:
 - a. blindagem da placa de sistema
 - b. tampa traseira
 - c. suporte
 - d. tampa do suporte
3. Siga os procedimentos descritos em *Após trabalhar na parte interna do computador*.

Como remover os alto-falantes

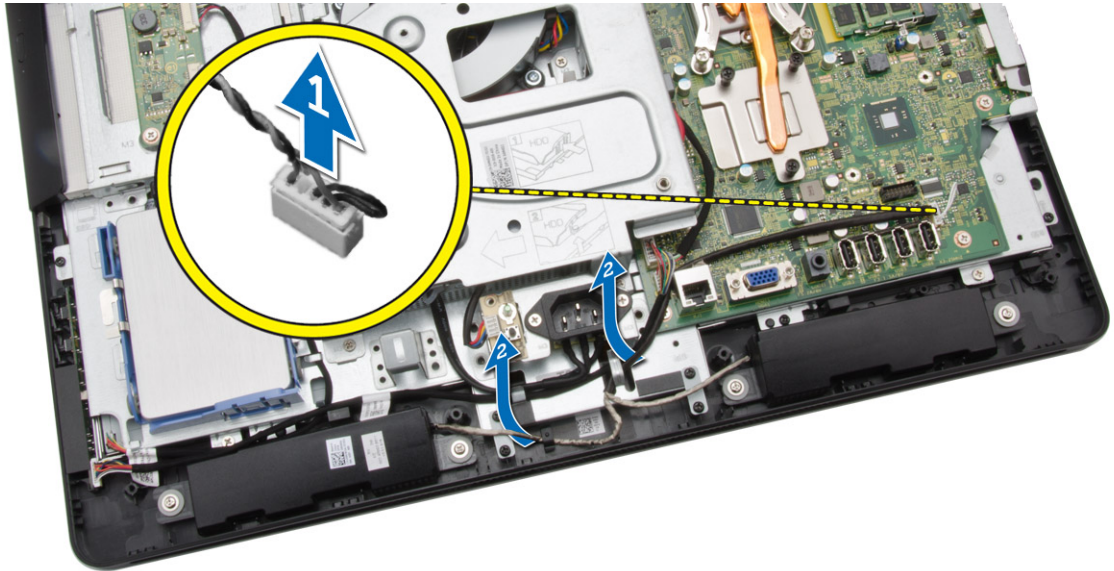
1. Siga os procedimentos descritos em *Antes de trabalhar na parte interna do computador*.
2. Remova:
 - a. tampa do suporte
 - b. suporte
 - c. tampa traseira
 - d. blindagem da placa de sistema
3. Execute as etapas a seguir, conforme mostradas na ilustração:
 - a. Remova os parafusos que prendem a tampa do alto-falante ao computador [1].
 - b. Libere a tampa do alto-falante do computador.[2].



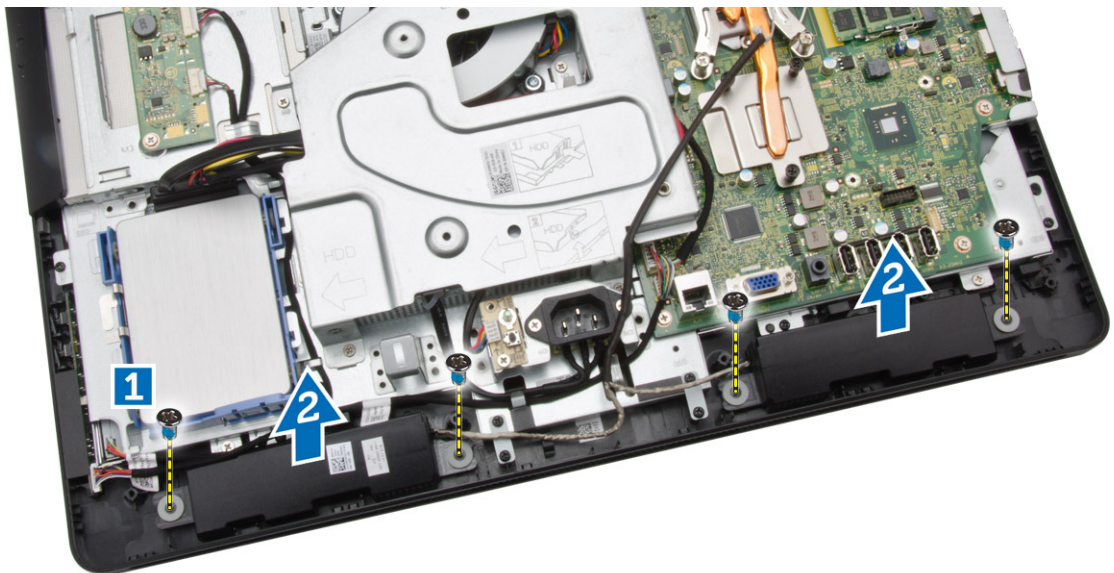
4. Remova a tampa do alto-falante do computador.



5. Execute as etapas a seguir, conforme mostradas na ilustração:
 - a. Desconecte o cabo do alto-falante da placa do sistema [1].
 - b. Libere o cabo das abas no computador [2].



6. Execute as etapas a seguir, conforme mostradas na ilustração:
 - a. Remova os parafusos que seguram os alto-falantes no computador [1].
 - b. Remova os alto-falantes do computador [2].



Como instalar os alto-falantes

1. Alinhe os alto-falantes no computador. Aperte os parafusos para fixá-los ao computador.
2. Alinhe os cabos dos alto-falantes pelas abas no computador e conecte o cabo do alto-falante à placa de sistema.
3. Alinhe a tampa do alto-falante no computador e aperte os parafusos para fixá-lo.
4. Instale:
 - a. blindagem da placa de sistema

- b. tampa traseira
 - c. suporte
 - d. tampa do suporte
5. Siga os procedimentos descritos em *Após trabalhar na parte interna do computador.*

Como remover o suporte VESA

1. Siga os procedimentos descritos em *Antes de trabalhar na parte interna do computador.*
2. Remova:
 - a. tampa do suporte
 - b. suporte
 - c. tampa traseira
3. Execute as etapas a seguir, conforme mostradas na ilustração:
 - a. Remova os parafusos que prendem o suporte VESA no computador [2].
 - b. Remova o VESA do computador [2].



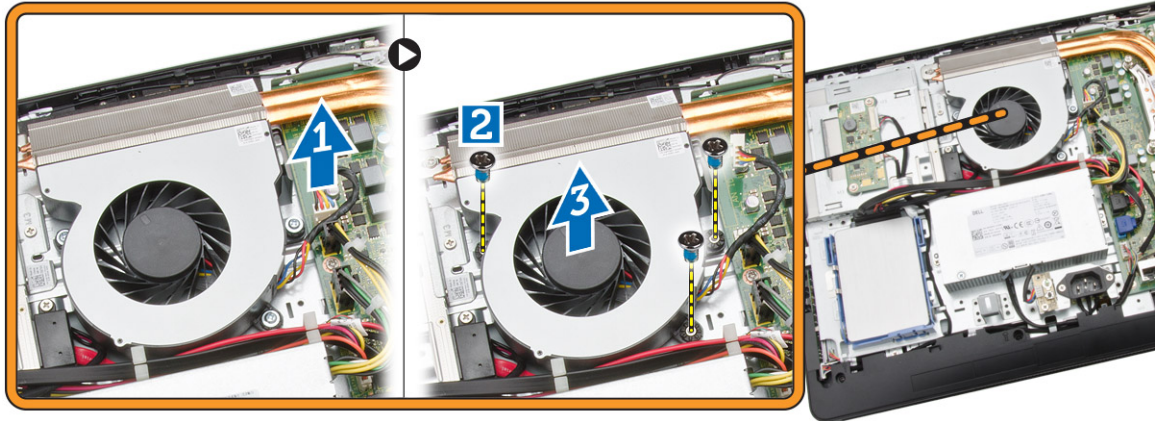
Como instalar o suporte VESA

1. Alinhe o suporte VESA no computador. Aperte os parafusos para fixá-lo no computador.
2. Instale:
 - a. tampa traseira
 - b. suporte
 - c. tampa do suporte
3. Siga os procedimentos descritos em *Após trabalhar na parte interna do computador.*

Como remover o ventilador do sistema

1. Siga os procedimentos descritos em *Antes de trabalhar na parte interna do computador.*
2. Remova:

- a. tampa do suporte
 - b. suporte
 - c. tampa traseira
 - d. blindagem da placa de sistema
 - e. suporte VESA
3. Execute as etapas a seguir, conforme mostradas na ilustração:
- a. Desconecte o cabo do ventilador do sistema da placa de sistema [1].
 - b. Remova os parafusos que fixam o ventilador do sistema [2].
 - c. Remova o ventilador do sistema do computador [3].

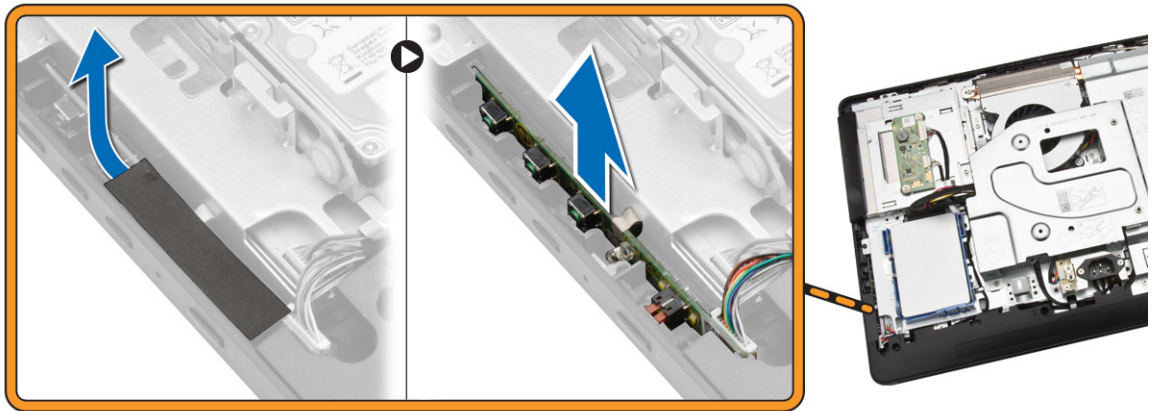


Como instalar o ventilador do sistema

1. Posicione o ventilador do sistema com o dissipador de calor no computador e aperte os parafusos para fixá-lo no computador.
2. Conecte o cabo do ventilador do sistema à placa de sistema.
3. Instale:
 - a. suporte VESA
 - b. blindagem da placa de sistema
 - c. tampa traseira
 - d. suporte
 - e. tampa do suporte
4. Siga os procedimentos descritos em *Após trabalhar na parte interna do computador*.

Como remover a placa da chave liga/desliga

1. Siga os procedimentos descritos em *Antes de trabalhar na parte interna do computador*.
2. Remova:
 - a. tampa do suporte
 - b. suporte
 - c. tampa traseira
3. Descole a fita que prende a placa do comutador liga/desliga no computador. Levante a placa do comutador liga/desliga para acessar o cabo.



4. Desconecte o cabo do comutador liga/desliga da respectiva placa removê-la do computador.



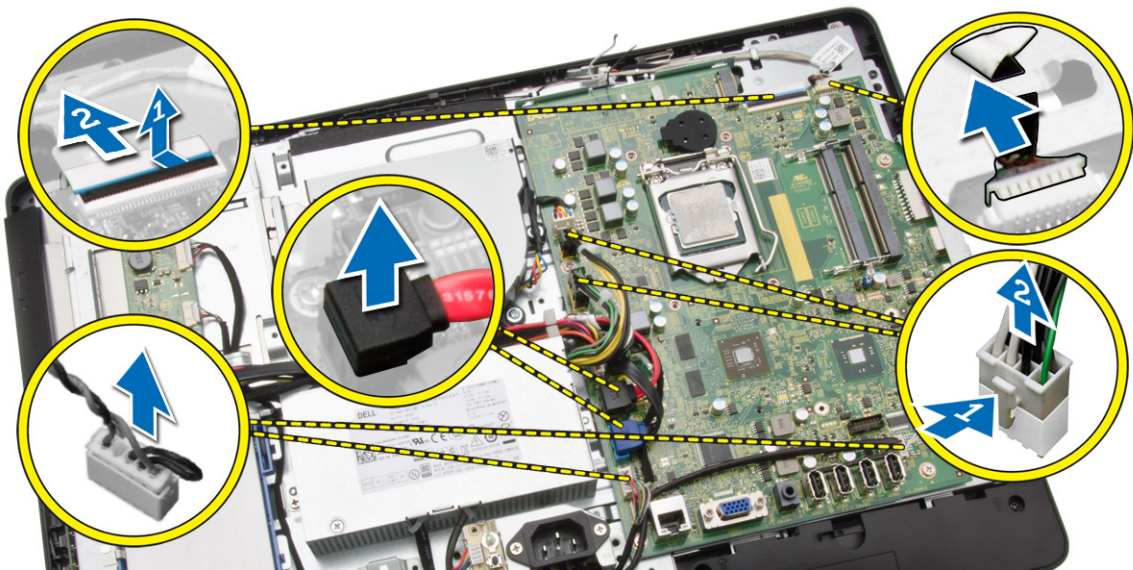
Como instalar a placa da chave liga/desliga

1. Insira a placa do interruptor de energia no respectivo encaixe no computador e fixe a fita para prendê-lo. Conecte o cabo do interruptor de energia na placa do interruptor.
2. Instale:
 - a. tampa traseira
 - b. suporte
 - c. tampa do suporte
3. Siga os procedimentos descritos em *Após trabalhar na parte interna do computador*.

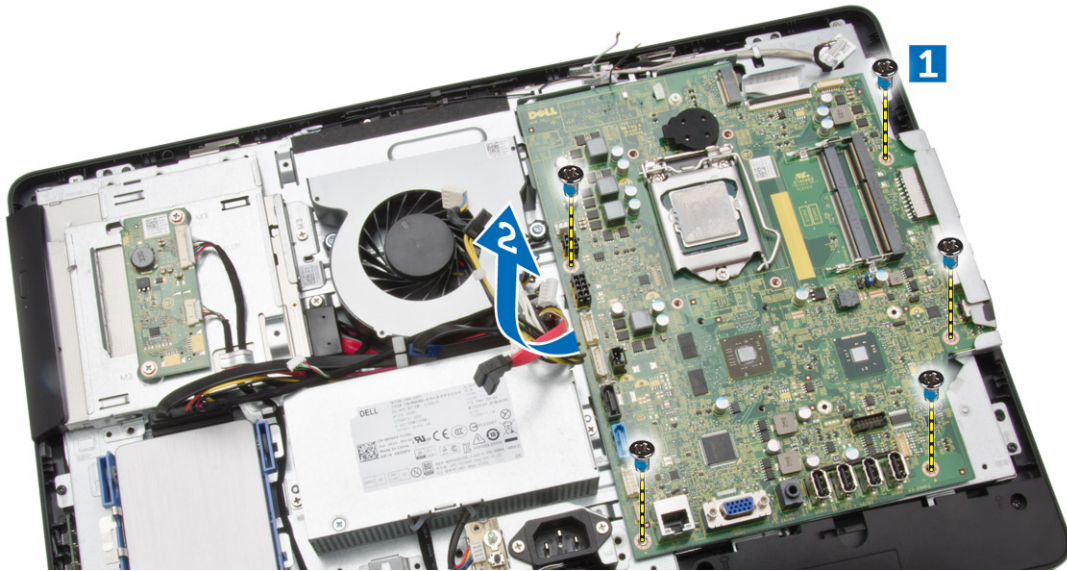
Como remover a placa de sistema

1. Siga os procedimentos descritos em *Antes de trabalhar na parte interna do computador*.
2. Remova:
 - a. tampa do suporte
 - b. suporte

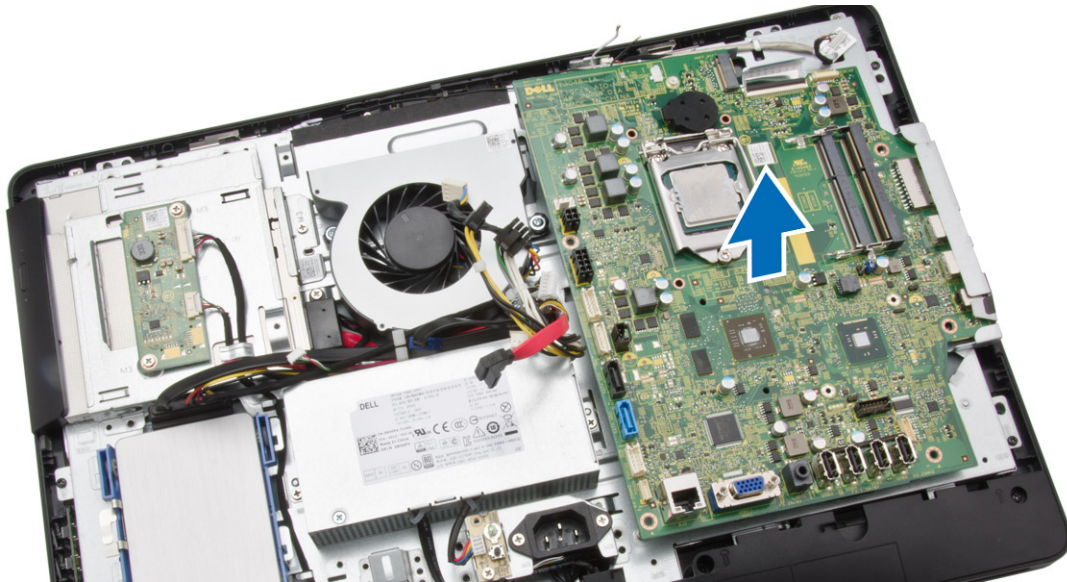
- c. tampa traseira
 - d. memória
 - e. suporte VESA
 - f. blindagem da placa de sistema
 - g. dissipador de calor
 - h. placa WLAN
3. Desconecte o seguinte da placa de sistema:
- a. cabo da câmera
 - b. cabo LVDS
 - c. cabo do ventilador do sistema
 - d. cabo da unidade óptica
 - e. cabo do disco rígido
 - f. cabo de energia da unidade de disco rígido/unidade óptica
 - g. cabo da placa do conversor
 - h. cabo da chave liga/desliga
 - i. cabo de toque (se disponível)
 - j. cabo do alto-falante



4. Execute as etapas a seguir, conforme mostradas na ilustração:
- a. Remova os parafusos que fixam a placa de sistema no computador [1].
 - b. Deslize a placa de sistema para liberá-la do computador [2].



5. Remova a placa do sistema do computador.



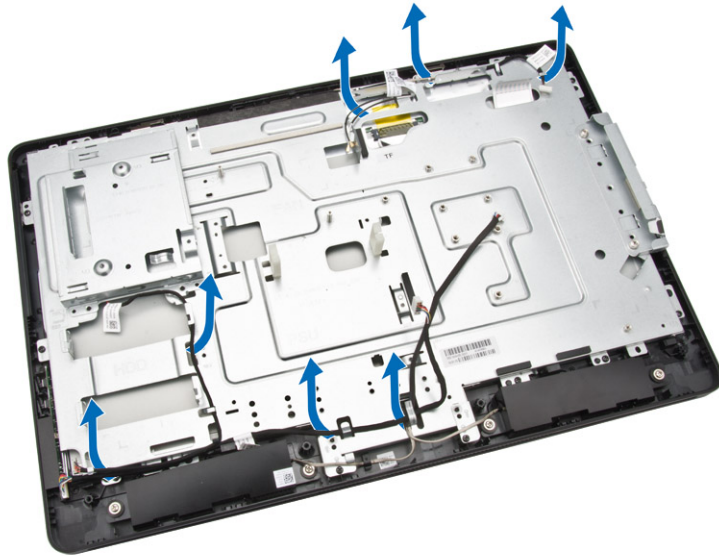
Como instalar a placa de sistema

1. Alinhe a placa de sistema no computador.
2. Aperte os parafusos para prender a placa do sistema ao computador.
3. Conecte os seguintes cabos à placa do sistema:
 - a. cabo da câmera
 - b. cabo LVDS
 - c. cabo do ventilador do sistema
 - d. cabo da unidade óptica
 - e. cabo do disco rígido

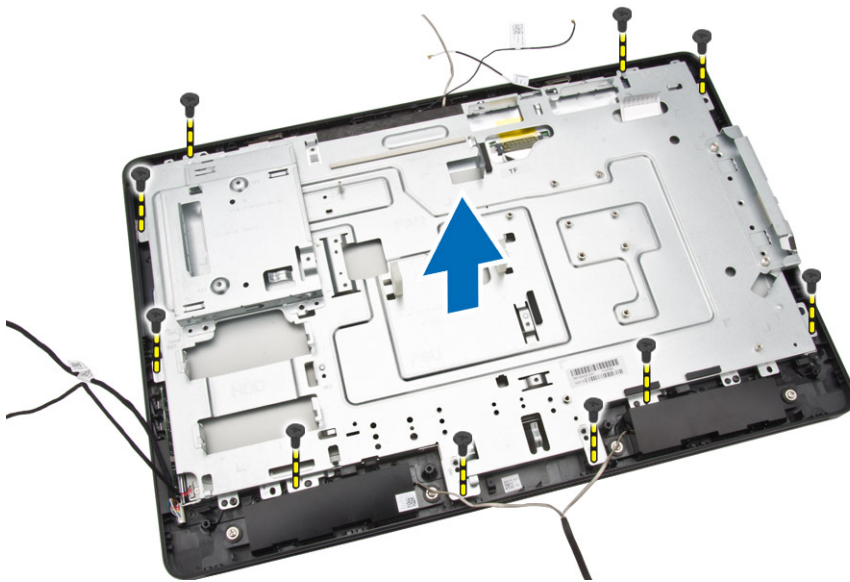
- f. cabo de energia da unidade de disco rígido/unidade óptica
 - g. cabo da placa do conversor
 - h. cabo de toque (se disponível)
 - i. cabo da chave liga/desliga
 - j. cabo do alto-falante
4. Instale:
- a. placa WLAN
 - b. dissipador de calor
 - c. blindagem da placa de sistema
 - d. suporte VESA
 - e. memória
 - f. tampa traseira
 - g. suporte
 - h. tampa do suporte
5. Siga os procedimentos descritos em *Após trabalhar na parte interna do computador*.

Como remover o suporte da tela

1. Siga os procedimentos descritos em *Antes de trabalhar na parte interna do computador*.
2. Remova:
- a. tampa do suporte
 - b. suporte
 - c. tampa traseira
 - d. unidade óptica
 - e. disco rígido
 - f. memória
 - g. suporte VESA
 - h. blindagem da placa de sistema
 - i. alto-falantes
 - j. dissipador de calor
 - k. ventilador do sistema
 - l. placa WLAN
 - m. placa do conversor
 - n. placa de sistema
3. Libere o cabo de LVDS, de câmera, os cabos da placa do conversor de suas abas no suporte da tela.



4. Remova os parafusos que fixam o suporte da tela no computador. Levante-o e retire-o do computador.



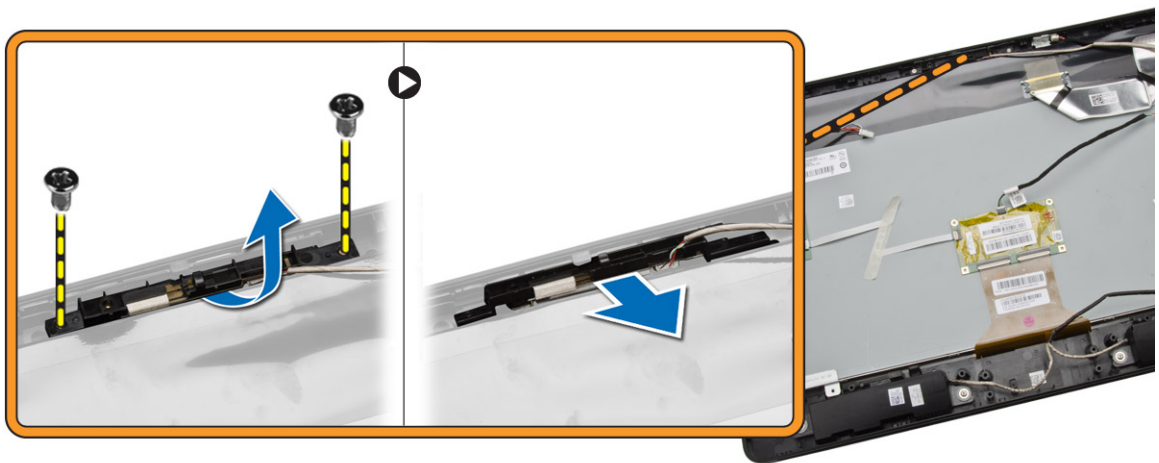
Como instalar o suporte da tela

1. Alinhe o suporte da tela no computador.
2. Aperte os parafusos para prender o suporte da tela ao computador.
3. Alinhe os cabos de LVDS, da câmera, da placa do conversor por meio de suas abas no suporte da tela.
4. Instale:
 - a. placa de sistema
 - b. placa do conversor

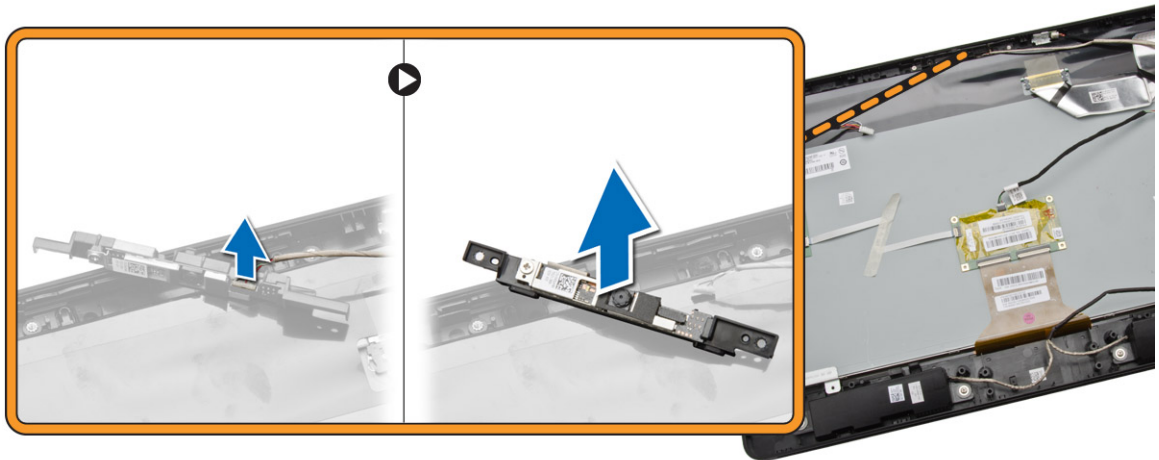
- c. placa WLAN
 - d. ventilador do sistema
 - e. dissipador de calor
 - f. alto-falantes
 - g. blindagem da placa de sistema
 - h. suporte VESA
 - i. memória
 - j. disco rígido
 - k. unidade óptica
 - l. tampa traseira
 - m. suporte
 - n. tampa do suporte
5. Siga os procedimentos descritos em *Após trabalhar na parte interna do computador.*

Como remover a câmera

1. Siga os procedimentos descritos em *Antes de trabalhar na parte interna do computador.*
2. Remova:
 - a. tampa do suporte
 - b. suporte
 - c. tampa traseira
 - d. unidade óptica
 - e. disco rígido
 - f. memória
 - g. suporte VESA
 - h. blindagem da placa de sistema
 - i. alto-falantes
 - j. dissipador de calor
 - k. ventilador do sistema
 - l. placa WLAN
 - m. placa do conversor
 - n. placa de sistema
 - o. suporte da tela
3. Remova os parafusos que fixam a câmera no computador e libere a câmera do respectivo encaixe para acessar o cabo da câmera.



4. Desconecte o cabo da câmera e remova-a do computador.



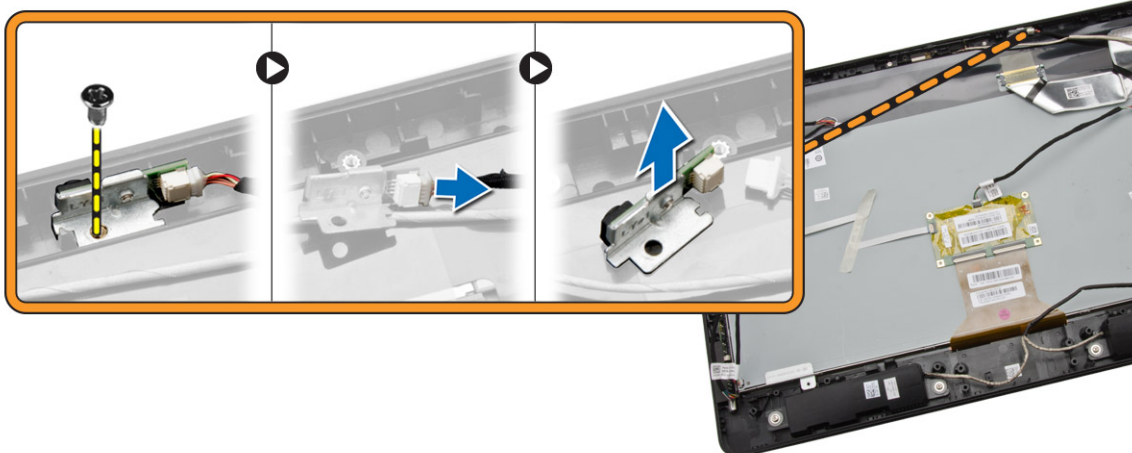
Como instalar a câmera

1. Conecte o cabo da câmera à câmera.
2. Insira a câmera no respectivo encaixe e aperte os parafusos para fixá-la no computador.
3. Instale:
 - a. suporte da tela
 - b. placa de sistema
 - c. placa do conversor
 - d. placa WLAN
 - e. ventilador do sistema
 - f. dissipador de calor
 - g. alto-falantes
 - h. blindagem da placa de sistema
 - i. suporte VESA
 - j. memória
 - k. disco rígido
 - l. unidade óptica
 - m. tampa traseira
 - n. suporte
 - o. tampa do suporte
4. Siga os procedimentos descritos em *Após trabalhar na parte interna do computador*.

Remover o microfone

1. Siga os procedimentos descritos em *Antes de trabalhar na parte interna do computador*.
2. Remova:
 - a. tampa do suporte
 - b. suporte
 - c. tampa traseira
3. Execute as etapas a seguir, conforme mostradas na ilustração:

- a. Remova o parafuso que fixa a câmara.
- b. Desconecte o cabo do microfone.
- c. Remova o microfone do computador.



Instalar o microfone

1. Conecte o cabo do microfone no microfone.
2. Insira o microfone no respectivo encaixe e aperte os parafusos para fixá-lo no computador.
3. Instale:
 - a. tampa traseira
 - b. suporte
 - c. tampa do suporte
4. Siga os procedimentos descritos em *Após trabalhar na parte interna do computador*.

Configuração do sistema

A configuração do sistema possibilita gerenciar o hardware do computador e especificar as opções ao nível do BIOS. A partir da configuração do sistema, é possível:

- Alterar as configurações de NVRAM após adicionar e remover hardware
- Exibir a configuração de hardware do computador
- Habilitar ou desabilitar dispositivos integrados
- Definir os limites do gerenciamento de desempenho e de energia
- Gerenciar a segurança do computador

Sequência de inicialização

A sequência de inicialização permite ignorar a ordem de dispositivo de inicialização definida na configuração do sistema e inicializar diretamente a partir de um dispositivo específico (por exemplo: unidade óptica ou disco rígido). Durante o Power-on Self Test (POST [teste automático de ativação]), quando o logotipo da Dell for exibido, é possível:

- Acessar a Configuração do sistema pressionando a tecla <F2>
- Acessar o menu One-Time Boot (menu de inicialização a ser executada uma única vez) pressionando a tecla <F12>

O menu de inicialização a ser executada uma única vez exibe os dispositivos a partir dos quais você pode inicializar o computador incluindo a opção de diagnóstico. As opções do menu são:

- Removable Drive (Unidade removível, se aplicável)
- STXXXX Drive (Unidade STXXXX)
 - **NOTA:** XXX identifica o número da unidade SATA.
- Optical Drive (Unidade óptica)
- Diagnostics (Diagnóstico)

- **NOTA:** A escolha de Diagnostics (Diagnóstico) exibirá a tela do **ePSA diagnostics (Diagnóstico ePSA)**.


A tela de sequência de inicialização exibe também a opção de acessar a tela da configuração do sistema.

Teclas de navegação

A tabela a seguir exibe as teclas de navegação da configuração do sistema.

- **NOTA:** Para a maioria das opções de configuração do sistema, as alterações efetuadas são registradas, mas elas só serão aplicadas quando o sistema for reiniciado.

Tabela 1. Teclas de navegação

Teclas	Navegação
Seta para cima	Passa para o campo anterior.
Seta para baixo	Passa para o próximo campo.
<Enter>	Permite selecionar um valor no campo selecionado (se aplicável) ou seguir o link no campo.
Barra de espaço	Expande ou recolhe uma lista suspensa, se aplicável.
<Tab>	Passa para a próxima área de foco.  NOTA: Somente para o navegador gráfico padrão.
<Esc>	Passa para a página anterior até exibir a tela principal. Ao pressionar <Esc> na tela principal é exibida uma mensagem que solicita você a salvar quaisquer alterações ainda não salvas e reinicia o sistema.
<F1>	Exibe o arquivo da ajuda da configuração do sistema.

Opções de configuração do sistema


 **NOTA:** Os itens listados nesta seção poderão ser exibidos, ou não, de acordo com o computador e os dispositivos instalados.

Tabela 2. General (Gerais)

Opção	Descrição
System Board	Esta seção lista os recursos principais de hardware do seu computador. <ul style="list-style-type: none">• System Information• Memory Information (Informações da memória)• PCI Information (Informações de PCI)• Processor Information (Informações do processador)• Device Information (Informações do dispositivo)
Boot Sequence	Permite alterar a ordem na qual o computador tenta localizar um sistema operacional. <ul style="list-style-type: none">• Boot Sequence<ul style="list-style-type: none">• Diskette drive (Unidade de disquete)• Unidade de disco rígido SATA• USB Storage Device (Dispositivo USB de armazenamento)• CD/DVD/CD-RW Drive (Unidade de CD/DVD/CD-RW)• Onboard NIC (Placa de rede integrada)• Boot List Option<ul style="list-style-type: none">• Permite alterar a opção de lista de inicialização.<ul style="list-style-type: none">– Legacy (Herança)

Opção	Descrição
	– UEFI
Advanced Boot Options	Permite Ativar ROMs opcionais herdadas <ul style="list-style-type: none"> • ROMs das opções de herança ativadas (Padrão: Ativado)
Date/Time	Permite definir a data e a hora. As alterações na data e na hora do sistema terão efeito imediato.

Tabela 3. System Configuration (Configuração do sistema)

Opção	Descrição
Integrated NIC	Permite configurar o controlador de rede integrado. As opções são: <ul style="list-style-type: none"> • Ativar a UEFI Network Stack • Desativado • Habilitado • Ativado com PXE (Padrão) • Ativado c/ desktop em nuvem
SATA Operation	Permite configurar o controlador SATA do disco rígido interno. As opções são: <ul style="list-style-type: none"> • Desativado • ATA • AHCI (padrão)
Drives	Permite a você habilitar ou desabilitar as diversas unidades integradas: <ul style="list-style-type: none"> • SATA-0 • SATA-1 <p>Configuração padrão: todas as unidades estão habilitadas.</p>
SMART Reporting	Permite habilitar o recurso de relatório SMART em unidades de disco rígido durante a inicialização do sistema. <ul style="list-style-type: none"> • Enable SMART Reporting (Habilitar relatório SMART) — Esta opção está desabilitada por padrão.
USB Configuration	Permite habilitar ou desabilitar a configuração de USB interno. As opções são: <ul style="list-style-type: none"> • Enable Boot Support (Habilitar suporte de inicialização) • Rear USB Ports (Portas USB traseiras) <ul style="list-style-type: none"> – Porta 1 (esquerda) – Porta 2 (esquerda central) – Porta 3 (direita central)

Opção	Descrição
	<ul style="list-style-type: none"> – Porta 4 (direita) • Side USB Ports (Portas USB laterais) – Porta 1 (topo) – Porta 2 (fundo) <p>Configuração padrão: todos os dispositivos estão habilitados.</p>
Audio	<p>Permite habilitar ou desabilitar o recurso do áudio.</p> <ul style="list-style-type: none"> • Enable Audio (Habilitar áudio) <ul style="list-style-type: none"> – Enable Microphone (Habilitar microfone) – Habilitar o alto-falante interno <p>Configuração padrão: todos os dispositivos estão habilitados.</p>
OSD Button Management	<p>Permite desativar os botões OSD (On-Screen Display).</p> <ul style="list-style-type: none"> • Desativar botões OSD <p>Configuração padrão: os botões OSD não estão desativados</p>
Miscellaneous Devices	<p>Permite habilitar ou desabilitar diversos dispositivos integrados.</p> <ul style="list-style-type: none"> • Enable Camera (Ativar câmera) – Esta opção fica selecionada por padrão. • Enable Media Card (Ativar cartão de mídia) – Esta opção fica selecionada por padrão. • Disable Media Card (Desabilitar cartão de mídia)

Tabela 4. Security (Segurança)

Opção	Descrição
Admin Password	<p>Este campo permite definir, alterar ou excluir a senha de administrador (admin), algumas vezes chamada de setup password (senha de configuração). A senha de administrador habilita diversos recursos de segurança.</p> <p>A unidade não tem uma senha definida por padrão.</p> <ul style="list-style-type: none"> • Enter the old password (Inserir a senha antiga) • Enter the new password (Inserir a nova senha) • Confirm the new password (Confirmar a nova senha)
System Password	<p>Esse campo permite definir, alterar ou excluir a senha do sistema. A senha do sistema permite vários recursos de segurança.</p>

Opção	Descrição
	<p>A unidade não tem uma senha definida por padrão.</p> <ul style="list-style-type: none"> • Enter the old password (Inserir a senha antiga) • Enter the new password (Inserir a nova senha) • Confirm the new password (Confirmar a nova senha)
Internal HDD_0 Password	<p>Permite definir, alterar ou excluir a senha na unidade de disco rígido interno do computador (HDD). As alterações bem-sucedidas a esta senha entram em vigor imediatamente. A unidade não tem uma senha definida por padrão</p> <ul style="list-style-type: none"> • Enter the old password (Inserir a senha antiga) • Enter the new password (Inserir a nova senha) • Confirm the new password (Confirmar a nova senha)
Strong Password	<p>Enable strong password (Ativar senha forte) - Esta opção está desativada por padrão.</p>
Password Configuration	<p>Este campo controla os números mínimo e máximo de caracteres permitidos para as senhas do administrador e do sistema.</p> <ul style="list-style-type: none"> • Admin Password Min (Senha mínima do administrador) • Admin Password Max (Senha máxima do administrador) • System Password Min (Senha mínima do sistema) • System Password Max (Senha máxima do sistema) <p>Por padrão, o mínimo de caracteres é 4 e o máximo é 32.</p>
Password Bypass	<p>Permite ignorar as solicitações de <i>senha do sistema</i> e de senha do HDD interno durante uma reinicialização do sistema.</p> <ul style="list-style-type: none"> • Desativado — Esta opção fica selecionada por padrão. • Ignorar senha na inicialização
Password Change	<p>Permite determinar se são permitidas alterações nas senhas do sistema e do disco rígido quando há uma senha de administrador definida.</p> <ul style="list-style-type: none"> • Allow Non-Admin Password Changes (Permitir alterações em senhas sem bloqueio do administrador) - Esta opção está ativada por padrão.
TPM Security	<p>Permite controlar se o módulo TPM (Trusted Platform Module) no sistema estará habilitado e visível para o sistema operacional.</p> <p>TPM Security (Segurança de dispositivo TPM) - Esta opção está desabilitada por padrão.</p>
Computrace	<p>Permite ativar ou desabilitar a interface do módulo do BIOS do serviço opcional <i>Computrace</i> da <i>Absolute Software</i>.</p> <ul style="list-style-type: none"> • Deactivate (Desativar) - Esta opção está desativada por padrão.

Opção	Descrição
	<ul style="list-style-type: none"> • Disable (Desabilitar) • Activate (Ativar)
CPU XD Support	<p>Permite habilitar ou desabilitar o modo Execute Disable do processador.</p> <ul style="list-style-type: none"> • Enable CPU XD Support (Ativar suporte a CPU XD) - Esta opção está ativada por padrão.
Admin Setup Lockout	<p>Permite habilitar ou desabilitar a opção de entrar na configuração quando há uma senha de administrador definida.</p> <ul style="list-style-type: none"> • Habilitar o bloqueio de configuração do administrador - Esta opção não está definida por padrão.

Tabela 5. Secure Boot

Opção	Descrição
Secure Boot Enable	<p>Permite habilitar ou desabilitar o recurso Secure Boot (Inicialização segura). As opções são:</p> <ul style="list-style-type: none"> • Disabled (Desabilitado - padrão) • Habilitado
Expert Key Management	<p>Permite manipular os bancos de dados de chaves de segurança apenas se o sistema estiver em Modo de Personalização. A opção Ativar modo de personalização está desativado por padrão. As opções são:</p> <ul style="list-style-type: none"> • PK • KEK • db • dbx <p>Se ativar o Modo de personalização, aparecem as opções relevantes para PK, KEK, db e dbx. As opções são:</p> <ul style="list-style-type: none"> • Salvar em arquivo- Salva a chave em um arquivo selecionado pelo usuário • Substituir do arquivo- Substitui a chave atual por um chave de um arquivo selecionado pelo usuário • Anexar do arquivo- Adiciona uma chave ao banco de dados atual a partir de um arquivo selecionado pelo usuário • Excluir- Exclui a chave selecionada • Restabelecer todas as chaves- Restabelece as configurações padrão • Excluir todas as chaves - Exclui todas as chaves


Opção	Descrição
	 NOTA: Se desativar o Modo de personalização, todas as alterações feitas serão apagadas e as chaves serão restabelecidas nas configurações padrão.

Tabela 6. Performance (Desempenho)


Opção	Descrição
Multi Core Support	<p>Especifica se o processo terá um ou todos os núcleos habilitados. O desempenho de alguns aplicativos aumentará com os núcleos adicionais.</p> <ul style="list-style-type: none"> All (Todos) - Ativado por padrão 1 2
Intel SpeedStep	<p>Permite habilitar ou desabilitar o recurso Intel SpeedStep.</p> <p>Configuração padrão: Enable Intel SpeedStep (Habilitar Intel SpeedStep)</p>
C States Control	<p>Permite habilitar ou desabilitar os estados adicionais de suspensão do processador.</p> <p>Configuração padrão: Enabled (Habilitada)</p>
Limit CPUID Value	<p>Este campo limita o valor máximo que a função CPUID padrão do processador irá suportar.</p> <ul style="list-style-type: none"> Habilitar limite de CPUID (Desabilitado por padrão) <p> NOTA: Alguns sistemas operacionais não concluirão a instalação quando o valor máximo aceito da função CPUID for superior a 3</p>
Intel TurboBoost	<p>Permite ativar ou desativar o modo Intel TurboBoost do processador. Esta opção fica ativada por padrão.</p> <ul style="list-style-type: none"> Habilitar Intel TurboBoost – Permite ao driver Intel TurboBoost melhorar o desempenho da CPU ou do processador gráfico. Habilitada por padrão.

Tabela 7. Power Management (Gerenciamento de energia)

Opção	Descrição
AC Recovery	<p>Especifica como o computador responderá quando a alimentação CA é restaurada após uma perda de alimentação CA. Você pode definir a AC Recovery (Restauração da alimentação CA) como:</p> <ul style="list-style-type: none"> Power Off (Desligado, padrão) Power On (Ligado)

Opção	Descrição
	<ul style="list-style-type: none"> • Last Power State (Último estado)
Auto On Time	<p>Permite configurar o horário no qual o computador irá ligar automaticamente. As opções são:</p> <ul style="list-style-type: none"> • Disabled (Desabilitado - padrão) • Every Day (Todo dia) • Weekdays (Dias da semana) • Select Days (Selecionar dias)
Deep Sleep Control	<p>Permite definir os controles quando o modo de suspensão prolongado está habilitado.</p> <ul style="list-style-type: none"> • Desativado • Enabled in S5 only (Habilitado somente em S5) • Ativado em S4 e S5 Ativado
Fan Control Override	<p>Controla a velocidade do ventilador do sistema. Esta opção está desabilitada por padrão.</p> <ul style="list-style-type: none"> • Ignorar controle do ventilador Esta opção está desabilitada por padrão.
USB Wake Support	<p>Esta opção permite habilitar dispositivos USB a ativarem o computador a partir do estado de espera.</p> <ul style="list-style-type: none"> • Enable USB Wake Support (Ativar suporte a USB Wake) - Esta opção fica ativada por padrão.
Wake on LAN/WLAN	<p>Permite que você ligue o computador a partir do estado de espera ao ser acionado por um sinal especial de LAN/WLAN.</p> <ul style="list-style-type: none"> • Desativado • LAN Only (Somente LAN) • Somente WLAN • LAN com a inicialização PXE <p>Esta opção está desabilitada por padrão.</p>
Block Sleep	<p>Permite bloquear a entrada no estado de suspensão (estado S3) no ambiente do sistema operacional.</p> <ul style="list-style-type: none"> • Bloquear suspensão (Estado S3) Esta opção está desabilitada por padrão.
Intel Smart Connect Technology	<p>A opção está desativada por padrão. Se a opção permitir, ela identificará a conexão sem fio enquanto o sistema estiver ocioso. Ela sincronizará aplicativos de e-mails ou mídias sociais que estavam abertos quando o sistema entrou em estado ocioso.</p> <ul style="list-style-type: none"> • Conexão Smart

Tabela 8. POST Behavior

Opção	Descrição
Numlock LED	Permite habilitar NumLock (teclado numérico) quando o computador é inicializado. Esta opção está habilitada por padrão. <ul style="list-style-type: none"> • Habilitar LED de NumLock
Keyboard Errors	Permite habilitar o teclado quando o computador é inicializado. Esta opção está habilitada por padrão. <ul style="list-style-type: none"> • Enable Keyboard Error Detection (Habilitar detecção de erros do teclado)
Fastboot	Permite acelerar o processo de inicialização por ignorar algumas etapas de compatibilidade. As opções são: <ul style="list-style-type: none"> • Minimal (Mínima) • Thorough (Completo) — Esta opção fica selecionada por padrão. • Auto

Tabela 9. Virtualization Support (Suporte de virtualização)

Opção	Descrição
Virtualization	Esta opção especifica se um Virtual Machine Monitor (VMM, monitor de máquina virtual) pode usar os recursos adicionais de hardware fornecidos pela tecnologia de virtualização da Intel. <ul style="list-style-type: none"> • Enable Intel Virtualization Technology (Habilitar a tecnologia de virtualização da Intel) - Esta opção está habilitada por padrão.






Tabela 10. Rede sem fio

Opção	Descrição
Wireless Device Enable	Permite a habilitar/desabilitar os dispositivos internos sem fio. As opções são: é WLAN/WIGIG (ativado por padrão)

Tabela 11. Maintenance (Manutenção)

Opção	Descrição
Service Tag	Exibe a etiqueta de serviço do computador.
Asset Tag	Permite criar uma etiqueta do ativo do sistema se nenhuma etiqueta foi criada. Esta opção não está definida por padrão.
SERR Messages	Controla o mecanismo de mensagens SERR. Esta opção está habilitada por padrão. Algumas placas gráficas exigem que o mecanismo de mensagens SERR seja desabilitado. <ul style="list-style-type: none"> • Habilitar mensagens SERR

Tabela 12. Desktop em nuvem

Opção	Descrição
Server Lookup Method	<p>Especifica como o ImageServer busca o endereço do servidor.</p> <ul style="list-style-type: none"> • Static IP (IP estático) • DNS (habilitado por padrão) <p> NOTA: Este campo é relevante somente quando o controle <i>Integrated NIC (Placa de rede integrada)</i> no grupo <i>System Configuration (Configuração do sistema)</i> está definido como <i>Enabled with ImageServer (Habilitada com ImageServer)</i>.</p>
Server Name	<p>Exibe o nome do servidor.</p>
Server IP Address	<p>Exibe o endereço IP estático principal do ImageServer com o qual o software cliente se comunica. O endereço IP padrão é 255.255.255.255.</p> <p> NOTA: Este campo é relevante somente quando o controle <i>Integrated NIC (Placa de rede integrada)</i> no grupo <i>System Configuration (Configuração do sistema)</i> está definido como <i>Enabled with ImageServer (Habilitada com ImageServer)</i> e quando o <i>Lookup Method (Método de pesquisa)</i> está definido como <i>Static IP (IP estático)</i>.</p>
Server Port	<p>Especifica a porta IP principal do ImageServer, que é usada pelo cliente para comunicar. A porta IP padrão é 06910.</p> <p> NOTA: Este campo é relevante somente quando o controle <i>Integrated NIC (Placa de rede integrada)</i> no grupo <i>System Configuration (Configuração do sistema)</i> está definido como <i>Enabled with ImageServer (Habilitada com ImageServer)</i>.</p>
Client Address Method	<p>Especifica como o cliente obtém o endereço IP.</p> <ul style="list-style-type: none"> • Static IP (IP estático) • DHCP (habilitado por padrão) <p> NOTA: Este campo é relevante somente quando o controle <i>Integrated NIC (Placa de rede integrada)</i> no grupo <i>System Configuration (Configuração do sistema)</i> está definido como <i>Enabled with ImageServer (Habilitada com ImageServer)</i>.</p>
Client IP Address	<p>Exibe o endereço IP estático do cliente. O endereço IP padrão é 255.255.255.255.</p> <p> NOTA: Este campo é relevante somente quando o controle <i>Integrated NIC (Placa de rede integrada)</i> no grupo <i>System Configuration (Configuração do sistema)</i> está definido como <i>Enabled with ImageServer (Habilitada com ImageServer)</i> e quando a opção <i>Client DHCP (DHCP do cliente)</i> está definida como <i>Static IP (IP estático)</i>.</p>





Opção	Descrição
Client SubnetMask	Exibe a máscara de sub-rede do cliente. A configuração padrão é 255.255.255.255 .  NOTA: Este campo é relevante somente quando o controle <i>Integrated NIC (Placa de rede integrada)</i> no grupo <i>System Configuration (Configuração do sistema)</i> está definido como <i>Enabled with ImageServer (Habilitada com ImageServer)</i> e quando a opção <i>Client DHCP (DHCP do cliente)</i> está definida como <i>Static IP (IP estático)</i> .
Client Gateway	Exibe o endereço IP do gateway para o cliente. A configuração padrão é 255.255.255.255 .  NOTA: Este campo é relevante somente quando o controle <i>Integrated NIC (Placa de rede integrada)</i> no grupo <i>System Configuration (Configuração do sistema)</i> está definido como <i>Enabled with ImageServer (Habilitada com ImageServer)</i> e quando a opção <i>Client DHCP (DHCP do cliente)</i> está definida como <i>Static IP (IP estático)</i> .
DNS IP Address	Exibe o endereço IP do DNS para o cliente. A configuração padrão é 255.255.255.255 .
Domain Name	Exibe o Nome do domínio do cliente.
Advanced	Especifica para depuração avançada <ul style="list-style-type: none"> • Modo detalhado (Desativado por padrão)

Tabela 13. System Logs (Logs do sistema)

Opção	Descrição
BIOS events	Exibe o registro de eventos do sistema e permite apagar o registro. <ul style="list-style-type: none"> • Clear Log (Limpar o registro de eventos)

Como atualizar o BIOS

É recomendado atualizar o seu BIOS (configuração do sistema) no caso de substituição da placa de sistema ou se uma atualização estiver disponível. Em notebooks, certifique-se de que a bateria do computador está com plena carga e que o computador está conectado a uma tomada elétrica

1. Re-iniciar o computador.
2. Visite **dell.com/support**.
3. Digite a **etiqueta de serviço** ou o **código de serviço expresso** e clique em **Enviar**.
 -  **NOTA:** Para localizar a etiqueta de serviço, clique em **Onde está minha Etiqueta de serviço?**
 -  **NOTA:** Se não conseguir encontrar sua Etiqueta de serviço, clique em **Detectar meu produto**. Siga as instruções na tela.
4. Se não conseguir localizar ou encontrar a Etiqueta de serviço, clique na Categoria de produto de seu computador.


5. Escolha o **Tipo de produto** na lista.
6. Selecione o modelo de seu computador e a página de **Suporte ao produto** de seu computador será exibida.
7. Clique em **Obter drivers** e clique em **Exibir todos os drivers**.
O sistema abrirá a página Drivers e Downloads.
8. Na tela de Drivers e downloads, na lista suspensa **Sistema operacional**, selecione **BIOS**.
9. Identifique o arquivo mais recente do BIOS e clique em **Fazer download do arquivo**.
Você também pode analisar quais drivers precisam de uma atualização. Para fazer isso para seu produto, clique em **Analisar sistema em busca de atualizações** e siga as instruções na tela.
10. Selecione o método de download de sua preferência em **Selecione seu método de download na janela abaixo**; clique em **Baixar arquivo**.
A janela **Download de arquivo** é exibida.
11. Clique em **Salvar** para salvar o arquivo em seu computador.
12. Clique em **Executar** para instalar as configurações atualizadas do BIOS em seu computador.
Siga as instruções na tela.


Senhas do sistema e de configuração

É possível criar uma senha do sistema e uma senha de configuração para proteger o computador.

Tipo de senha	Descrição
Senha do sistema	Senha que precisa ser informada para fazer login no sistema.
Senha de configuração	Senha que precisa ser informada para que se possa ter acesso e efetuar alterações nas configurações do BIOS do computador.


 **CUIDADO:** Os recursos das senhas proporcionam um nível básico de segurança para os dados no computador.

 **CUIDADO:** Qualquer um pode acessar os dados armazenados em seu computador se este não estiver bloqueado e for deixado sem supervisão.

 **NOTA:** Seu computador é fornecido com o recurso das senhas do sistema e de configuração desabilitados.

Como atribuir uma senha do sistema e uma senha de configuração

É possível atribuir uma nova **senha do sistema** e/ou **senha de configuração** ou alterar uma **senha do sistema** e/ou **senha de configuração** existente somente quando o **status da senha** é **Unlocked (desbloqueada)**. Se o status da senha é igual a **Locked (bloqueada)**, não será possível alterar a senha do sistema.

 **NOTA:** Se o jumper de senha está desabilitado, as senhas do sistema e de configuração existentes são excluídas e será necessário fornecer a senha do sistema para fazer logon no computador.

Para entrar na configuração do sistema, pressione <F2> imediatamente após uma ativação ou reinicialização.

1. Na tela **System BIOS (BIOS do sistema)** ou **System Setup (Configuração do sistema)**, selecione **System Security (Segurança do sistema)** e pressione <Enter>.

A tela **System Security (Segurança do sistema)** é exibida.

2. Na tela **System Security (Segurança do sistema)**, verifique se o **Password Status (Status da senha)** é **Unlocked (desbloqueada)**.
3. Selecione **System Password (senha do sistema)**, digite a senha do sistema e pressione <Enter> ou <Tab>.

Use as diretrizes a seguir para atribuir a senha do sistema:

- Uma senha pode ter até 32 caracteres.
- A senha pode conter os números de 0 a 9.
- Somente letras minúsculas são válidas, letras maiúsculas não são permitidas.
- Apenas os caracteres especiais a seguir são permitidos: espaço, ("), (+), (,), (-), (.), (/), (:), (|), (\), (|), (^).

Insira novamente a senha do sistema quando solicitado a fazê-lo.

4. Digite a senha do sistema que foi digitada anteriormente e clique em **OK**.
5. Selecione **Setup Password (senha de configuração)**, digite a senha do sistema e pressione <Enter> ou <Tab>.
Será exibida uma mensagem solicitando que você digite novamente a senha de configuração.
6. Digite a senha de configuração que foi digitada anteriormente e clique em **OK**.
7. Pressione <Esc> e será exibida uma mensagem solicitando-o a salvar as alterações.
8. Pressione <Y> para salvar as alterações.
O computador reinicializa.

Como excluir ou alterar uma senha do sistema e/ou de configuração existente

Certifique-se de que o **Password Status (Status da senha)** é **Unlocked (desbloqueada)** (na configuração do sistema) antes de tentar excluir ou alterar a senha do sistema e/ou de configuração existente. Não é possível excluir ou alterar uma senha do sistema ou de configuração existente, se o **Password Status (Status da senha)** é **Locked (bloqueada)**.

Para entrar na configuração do sistema, pressione <F2> imediatamente após uma ativação ou reinicialização.

1. Na tela **System BIOS (BIOS do sistema)** ou **System Setup (Configuração do sistema)**, selecione **System Security (Segurança do sistema)** e pressione <Enter>.
A tela **System Security (Segurança do sistema)** é exibida.
2. Na tela **System Security (Segurança do sistema)**, verifique se o **Password Status (Status da senha)** é **Unlocked (desbloqueada)**.
3. Selecione **System Password (Senha do sistema)**, altere ou exclua a senha do sistema existente e pressione <Enter> ou <Tab>.
4. Selecione **Setup Password (Senha de configuração)**, altere ou exclua a senha de configuração existente e pressione <Enter> ou <Tab>.



NOTA: Se você alterar a senha do sistema e/ou a senha de configuração, redigite a nova senha quando solicitado. Se você excluir a senha do sistema e/ou a senha de configuração, confirme a exclusão quando solicitado.

5. Pressione <Esc> e será exibida uma mensagem solicitando-o a salvar as alterações.
6. Pressione <Y> para salvar as alterações e saia da configuração do sistema.
O computador reinicializa.

Especificações técnicas


 **NOTA:** As ofertas podem variar de acordo com a região. As especificações a seguir se limitam àquelas exigidas por lei para fornecimento com o computador. Para obter mais informações sobre a configuração do computador, clique em **Ajuda e suporte** no sistema operacional Windows e selecione a opção para exibir as informações sobre o computador.

Tabela 14. System Information

Recurso	Especificação
Tipo do processador	<ul style="list-style-type: none"> Intel Core série i3/i5 Intel Celeron Dual Core Intel Pentium Dual Core
Cache total	até 6 MB de cache, dependendo do tipo de processador
Chipset	Chipset Intel H81

Tabela 15. Memória

Recurso	Especificação
Tipo	DDR3 de até 1600 MHz, sem buffer, não-ECC, em configuração dual-channel
Conectores	dois soquetes SODIMM DDR3 acessíveis internamente
Capacidade	2 GB, 4 GB e 8 GB
Memória mínima	2 GB
Memória máxima	16 GB

Tabela 16. Vídeo

Recurso	Especificação
Video Controller:	
Integrada	<ul style="list-style-type: none"> Placa gráfica Intel HD 4600 integrada – Intel Core i5 Placa gráfica Intel HD 4400 integrada – Intel Core i3 Placa gráfica de alta definição Intel integrada – Um processador Intel Pentium/Celeron Dual Core
Separada	AMD Radeon R5 A240
Memória de vídeo	
Integrada	memória compartilhada

Recurso	Especificação
Separada	DDR3 de 1 GB

Tabela 17. Audio

Recurso	Especificação
Controlador	ALC3661-CG (Realtek)
Alto-falante	alto-falantes de 4-ohms, 2 W com pico 2,5 W
Amplificador de alto-falante interno	até 6 W por canal
Suporte a microfone interno	microfone digital simples
Controles de volume	Botões de volume (somente Windows 7), menus de programa e teclas de controle de mídia no teclado

Tabela 18. Comunicação

Recurso	Especificação
Adaptador de rede	Rede local Ethernet Intel 10/100/1000 Mbps na placa de sistema
Rede sem fio	mini-placa pequena <ul style="list-style-type: none"> • Wi-Fi 7260 agn/ac

Tabela 19. Placas

Recurso	Especificação
M.2	um

Tabela 20. Telas

Recurso	Especificação
Tipo	19,5 polegadas HD+WLED
Resolução máxima	1600 x 900
Taxa de atualização	60 Hz
Ângulo de operação	170° (horizontal) / 160° (vertical)
Distância entre pixels	0,27 mm
Dimensões:	
Altura	236,30 mm (9,30 polegadas)
Largura	433,90 mm (17,08 polegadas)
Diagonal	495,30 mm (19,50 polegadas)

Tabela 21. Drives

Recurso	Especificação
Disco rígido	uma unidade SATA de 2,5 polegadas
Unidade óptica (opcional)	um DVD-ROM, DVD+/ – RW

Tabela 22. Portas e conectores

Recurso	Especificação
Áudio:	uma porta de tomada de áudio universal/saída de linha
Adaptador de rede	um conector RJ45
USB 2.0	quatro conectores no painel traseiro
USB 3.0	dois conectores no painel lateral
Leitor de cartão de mídia	um slot 4 em 1

Tabela 23. Alimentação


Recurso	Especificação
Tipo	180 W
Frequência	50 Hz - 60 Hz
Tensão	100 V CA a 240 V CA
Tensão nominal de saída	19,50 VCC
Corrente de entrada	2,9 A, no máximo
Corrente de saída	Saída de +12,0 V (+ 12VA – 10A e +12VB – 14,5A)
	 NOTA: +12VB Classificado em 0,4 A quando no modo de espera.
Dimensões:	
Altura	30,00 mm (1,18 polegadas)
Largura	76,20 mm (3,00 polegadas)
Profundidade	155,00 mm (6,10 polegadas)
Peso	0,58 kg (1,28 lb)
Faixa de temperatura:	
De operação	0°C a 35°C (30°F a 95°F)
De armazenamento	–40 °C a 70 °C (–40 °F a 158 °F)
Bateria de célula tipo moeda	célula de lítio tipo moeda CR2032 de 3 V

Tabela 24. Câmera (opcional)

Recurso	Especificação
Resolução da imagem	0,92 megapixels
Resolução de vídeo	720p @ 30 FPS HD
Ângulo de visão digonal	74 graus

Tabela 25. Suporte

Recurso	Especificação
Inclinação	-5 graus a 30 graus

Tabela 26. Dimensões

Recurso	Sem o suporte	Com o suporte
Largura	489,92 mm (19,29 polegadas)	489,92 mm (19,29 polegadas)
Altura	328,84 mm (12,95 polegadas)	385,58 mm (15,18 polegadas)
Profundidade:		
não sensível ao toque	67,62 mm (2,66 polegadas)	204,58 mm (8,05 polegadas)
sensível ao toque	66,72 mm (2,63 polegadas)	204,97 mm (8,07 polegadas)
Peso:		
não sensível ao toque	4,18 kg a 4,37 kg (9,21 lb a 9,63 lb)	5,68 kg a 5,87 kg (12,52 lb a 12,94 lb)
sensível ao toque	4,87 kg a 5,06 kg (10,74 lb a 11,15 lb)	6,37 kg a 6,56 kg (14,04 lb a 14,46 lb)
Suporte (Largura x Profundidade)	200 mm (7,87 polegadas) x 200 mm (7,87 polegadas)	



NOTA: o peso do seu computador pode variar dependendo da configuração pedida e da variabilidade de fabricação.

Tabela 27. Controles e luzes

Recurso	Especificação
Luz do botão liga/desliga	Luz branca — A luz branca contínua indica funcionamento; a luz branca piscante indica computador no estado de suspensão.
Luz de atividade do disco rígido	Luz branca — A luz branca piscante indica que o computador está lendo dados da unidade de disco rígido ou gravando dados nela.

Recurso	Especificação
LED da câmera	Luz branca — A luz branca contínua indica que a câmera está ligada.
Painel traseiro:	
Luz de integridade de link no adaptador de rede integrado:	Verde — Indica que há uma boa conexão de 10 Mbps entre a rede e o computador. Verde — indica que há uma boa conexão de 100 Mbps entre a rede e o computador. laranja — indica que há uma boa conexão de 1000 Mbps entre a rede e o computador. Luz apagada — O computador não está detectando uma conexão física com a rede.
Luz de atividade de rede no adaptador de rede integrado	Luz amarela — Uma luz amarela piscante indica que há atividade na rede.
Luz de diagnóstico da fonte de alimentação	Luz verde — A fonte de alimentação está ligada e funcional. O cabo de alimentação precisa estar conectado ao respectivo conector (na parte traseira do computador) e à tomada elétrica.


Tabela 28. Requisitos ambientais

Recurso	Especificação
Faixa de temperatura:	
De operação	5 °C a 35 °C (41 °F a 95 °F)
De armazenamento	-40 °C a 65 °C (-40 °F a 149 °F)
Umidade relativa (máxima):	
De operação	10% a 90% (sem condensação)
De armazenamento	10% a 95% (sem condensação)
Vibração máxima:	
De operação	0,66 GRMS
De armazenamento	1,30 GRMS
Choque máximo:	
De operação	110 G
De armazenamento	160 G
Altitude:	
De operação	-15,20 m a 3048 m (-50 pés a 10.000 pés)
De armazenamento	-15,20 m a 10.668 m (-50 pés a 35.000 pés)

Recurso	Especificação
Nível de poluente aerotransportado	G2 ou inferior, conforme definido pela norma ANSI/ISA-S71.04-1985

Como entrar em contato com a Dell

Como entrar em contato com a Dell

 **NOTA:** Se não tiver uma conexão Internet ativa, você pode encontrar as informações de contato na sua fatura, nota de expedição, nota de compra ou no catálogo de produtos Dell.

A Dell fornece várias opções de suporte e serviço on-line ou através de telefone. A disponibilidade varia de acordo com o país e produto e alguns serviços podem não estar disponíveis na sua área. Para entrar em contacto com a Dell para tratar de assuntos de vendas, suporte técnico ou serviço de atendimento ao cliente:

1. Visite **dell.com/support**.
2. Selecione a categoria de suporte.
3. Encontre o seu país ou região no menu suspenso Choose A Country/Region (Escolha um país ou região) na parte superior da página.
4. Selecione o serviço ou link de suporte adequado, com base em sua necessidade.